

# **SEGURANÇA EM CONDOMÍNIO**

# SEGURANÇA EM CONDOMÍNIO

- APRESENTAÇÃO
- INTRODUÇÃO
- EQUIPAMENTOS DE SEGURANÇA
- PESSOAS QUE CIRCULAM PELO CONDOMÍNIO
- ITENS IMPORTANTES PARA A SEGURANÇA PESSOAL
- CONSIDERAÇÕES FINAIS

# Apresentação

- PAULO SERGIO MARTINS
- Delegado de Polícia
- Contato
- [ver.paulosergio@camarajundiai.sp.gov.br](mailto:ver.paulosergio@camarajundiai.sp.gov.br)
- 11.4523-4510/ 11.7830-0078
- facebook/paulosergio.delegado

# Introdução

Este trabalho analisará formas de diminuição de ocorrências, sejam patrimoniais, sejam pessoais, em condomínios, analisando-se, dessa forma os horizontais (condomínios de casas) e os verticais (condomínios de apartamentos), orientando os seus moradores, funcionários, etc. sobre como morar e viver com maior segurança.

O objeto de estudo será a prevenção na segurança em condomínios, ou seja, como se prevenir para um melhor bem viver e morar.

# Segurança Física

Aponta como se dá a segurança física nos condomínios, também chamada de barreira física, que serve para impedir ou dificultar o acesso de pessoas estranhas a locais delimitados ou proibidos e para controlar os locais permitidos em um condomínio, além de proteger seus pontos estratégicos e vulneráveis. São estes os muros, portões, consertinas, alambrado, etc.

Muros

Portões

Alambrados

Consertinas

Portarias

Garagens

# Segurança Física

- Muros

Para definir a altura ideal deve-se levar em consideração a visibilidade de quem está olhando de fora. Neste ponto de observação não se deve enxergar a parte interna do condomínio.

Os muros devem ser monitorados através de câmeras de vigilância na sua parte externa. Esta ação permite a quem esta na portaria ou em uma das unidades, saber o que esta acontecendo do lado de fora. Todos os muros que circundam o condomínio devem ser vigiados em sua parte externa, seja através de câmeras de vigilância ou de rondas.

A segurança deve ser complementada com outros sistemas de segurança tais como concertina, alambrado, cerca elétrica. A iluminação interna e externa é um ponto de extrema relevância para que se tenha uma maior visibilidade de forma permanente durante todos os períodos do dia.

















# Segurança Física

## Portões

São itens de segurança destinados a entrada e saída de pessoas ou veículos. Devem ser fabricados com material leve e resistente e podem ser basculantes ou de correr.













# Segurança Física

- **Alambrados;**

Os alambrados são cercas comuns construídos com arame retorcido galvanizado, servindo como telas que protegem, mas dão visibilidade a parte interna do condomínio. Este tipo de cerca deve ser usado somente quando não houver a possibilidade de construção de um muro de concreto. Podem ser usados em locais de pequeno risco.

Eles são muito eficientes quando usado nos topos de muros para aumentar sua altura, com pontas em L e completados com arame farpado em toda sua extensão.













# Segurança Física

- **Consertinas**

As consertinas tem a forma de elipse e são parecidas com um rolo de arame farpado, contendo lâminas confeccionadas para penetrar e agarrar. São fabricadas em aço inoxidável, dando a ela um tempo de durabilidade ilimitado, ou em material galvanizado, que, se utilizado no litoral, por causa da maresia, tem sua durabilidade comprometida.

São utilizadas para dificultar o acesso, por cima do muro, ao interior do condomínio, podendo ser completadas com cercas vivas ou vegetação.

















# Segurança Física

- Portarias

A portaria deve estar bem localizada com visibilidade, luminosidade e segurança. Ela é um ponto muito importante para a segurança do condomínio, devendo, portanto, antes de sua instalação, ser muito bem estudada e analisada por profissionais de segurança.

Podem ser de alvenaria, de concreto, blindadas ou não. É importante que sejam confortáveis e que tenham em seu interior todos os itens de segurança necessários, tais como, interfone externo, para a comunicação com visitantes e entregadores e interno, moradores, equipamentos de monitoramento e vigilância e compartimentos de recepção de entregas, evitando janelas e portas externas. É recomendável a limitação da visão de fora para dentro utilizando-se insulfilm.

Elas podem conter cancelas, que são porteiras de armação metálica, de pequena altura que abrem e fecham pelo acionamento do porteiro ou por cartões de controle.



















# Segurança Física

- **Garagens**

A garagem é um dos lugares mais vulneráveis nos condomínios ou em residências pela indisciplina dos moradores que não seguem as regras de segurança e colocam em risco todo o condomínio.

O sistema de controle remoto convencional, que é usado na maioria dos condomínios e residências, que abre e fecha os portões, tem somente 256 combinações, e são por isso, facilmente clonados se a pessoa má intencionada tiver acesso a um dos controles usados pelos condôminos.

A construção de eclusas são importantes para evitar a entrada do meliante “carona”, ou seja, aquele que para adentrar o condomínio para praticar atos criminosos, aguarda que o portão da garagem abra.













# Equipamentos de segurança

- Circuito fechado de televisão (CFTV);
- Sensor de movimento ( ou de presença );
- Alarme de intrusão;
- Equipamentos contra incêndio;
- Iluminação e energia elétrica;
- Cerca eletrificada.

# Equipamentos de Segurança

## **Circuito fechado de televisão (CFTV).**

O circuito fechado de televisão, feito através de câmeras de vídeo com ou sem fio, instaladas em pontos estratégicos, é hoje em dia um dos itens mais importantes para a segurança em condomínios. Ele além de suprir a falta de funcionários para vigilância atinge mais pontos, evitando deslocamentos desnecessários de vigilantes, porteiros, ou outros funcionários.

Recomenda-se que as câmeras sejam instaladas com movimentação horizontal para que ela consiga captar imagens das áreas desejadas.

Estes modelos também se referem a forma em que se dará o monitoramento, seja ele por fiação ou à distância sem fios com imagens capturadas por computador. No monitor as imagens podem se apresentar em sequência ou todas em uma só tela.

Existe a possibilidade de acompanhamento por parte do porteiro e também dos próprios moradores do condomínio, através de um canal específico que pode ser acessado em qualquer TV.

É relevante salientar que a boa iluminação do local a ser monitorado é muito importante.



























# Equipamentos de Segurança

- Sensor de movimento ou de presença

O sensor de movimento (ou de presença) são equipamentos eletrônicos, sonoros ou não, que alerta a segurança quando algo de incomum acontece. Um bom programa de assistência técnica é fundamental, pois o sistema de alarme deve ser checado trimestralmente. Este sistema deve estar interligado a uma central de segurança 24 horas monitorada por profissionais, para que, ao disparo de um alerta, esta situação possa ser atendida de imediato.









**Rede de Telefonia**



**Rede de Telefonia**





## ALARME ANTI ROUBO

**280 €**

oferta da  
instalação



## AO MAIS ALTO NIVEL



*Sem fios*



ADAPTA-SE FACILMANTE A TODO TIPO DE INSTALAÇÕES,  
HABITAÇÕES - COMERCIO

FUNCIIONA COM OU SEM FIOS, LIGA AO TLM. DO PROPRIETARIO SE HOVER TENTATIVA DE ASSALTO, PODE SER LIGADO/DESLIGADO ATRAVÉS A DISTANCIA ATRAVÉS DO TELEMOVEL





# Equipamentos de Segurança

## Alarme de intrusão

O alarme de intrusão é um sistema de detecção contra intrusões que atua desestimulando as invasões em residências ou condomínios. Nesse sistema pode ser incluso sensores que detectam tentativa de invasão, que quando são ativados, enviam um sinal para um painel de controle que faz soar uma sirene ou outro tipo aviso que esteja programado.

O sistema de alarme de intrusão é formado pelos seguintes equipamentos:

*Painel de controle:* equipamento que recebe informações dos sensores, as processam e transmitem o alerta.

*Teclados:* é o equipamento no qual se digita uma senha para armar ou desarmar o alarme.

*Controle remoto:* dispositivo utilizado para desarmar e armar o sistema. Pode ter também a função de botão de pânico policial e médico, acender luzes e abrir portões.

Estes sistemas são instalados, principalmente, na portaria e/ou em outros pontos predefinidos. O botão de pânico, instalado em um local escondido, na portaria e eventualmente em outros pontos, ou sendo utilizado de forma portátil para acionamento do zelador, do síndico ou de outro morador, é um excelente equipamento para acionar a polícia ou outro órgão competente (bombeiros, ambulância, etc) em casos de emergência. É importante que os vigilantes possuam este dispositivo em suas rondas para que nestas situações possam acioná-lo.





# Equipamentos de Segurança

- Equipamentos contra incêndio

Os equipamentos contra incêndio fazem parte, também, da segurança nos condomínios. As edificações em São Paulo (edifícios comerciais e residenciais), para seguir o que determina o Decreto nº 46.076, de 31 de agosto de 2001, que institui o Regulamento de Segurança contra Incêndio das edificações e áreas de risco, para os fins da Lei nº 684, de 30 de setembro de 1975, deve possuir os seguintes sistemas de prevenção:



# Equipamentos contra incêndio

- Acesso de viatura na edificação e áreas de risco;
- Separação entre as edificações;
- Segurança estrutural nas edificações;
- Compartimentação horizontal;
- Compartimentação vertical;
- Controle de materiais de acabamento;
- Saídas de emergência;
- Elevador de emergência;
- Controle de fumaça;
- Sistema de proteção contra descargas atmosféricas.
- Gerenciamento de risco de incêndio;
- Brigada de incêndio;
- Iluminação de emergência;
- Detecção de incêndio;
- Alarme de incêndio;
- Sinalização de emergência;
- Extintores;
- Hidrante e mangotinhos;
- Chuveiros automáticos;
- Resfriamento;
- Espuma;
- Sistema fixo de gases limpos e dióxido de carbono (CO<sup>2</sup>);



**PARANA EXTINTORES**  
UNIPOLAR S.A.  
CAMPANHA EXTINTORES 2012

EXTINTOR DE INCENDIO COM CARGA DE 10% FOSFORO QUIMICO

**INSTRUÇÕES DE USO**

- 1 MANTENHA O EXTINTOR NA VERTICAL PARA USO.
- 2 PUXAR A TRAVA, ROMPENDO O LACRE.
- 3 SEGURAR A MANGUEIRA E APERTAR O GATILHO ATÉ COMEÇAR A SAIR O JATO.
- 4 DIRIGIR O JATO À BASE DO FOGO, ESPALHANDO-O.

EXTINTORES PARANA LTDA.  
AV. COLÔNIA, 1000 - JARDIM SÃO CARLOS - SÃO PAULO - SP

**PARANA EXTINTORES**  
UNIPOLAR S.A.  
CAMPANHA EXTINTORES 2012

EXTINTOR DE INCENDIO COM CARGA DE 10% FOSFORO QUIMICO

**INSTRUÇÕES DE USO**

- 1 MANTENHA O EXTINTOR NA VERTICAL PARA USO.
- 2 PUXAR A TRAVA, ROMPENDO O LACRE.
- 3 SEGURAR A MANGUEIRA E APERTAR O GATILHO ATÉ COMEÇAR A SAIR O JATO.
- 4 DIRIGIR O JATO À BASE DO FOGO, ESPALHANDO-O.

EXTINTORES PARANA LTDA.  
AV. COLÔNIA, 1000 - JARDIM SÃO CARLOS - SÃO PAULO - SP









# EXTINTORES

*Cromeação*

S-2067  
 aço inox e latão  
ø 180 mm  
ø 200 mm



S-2070  
 latão  
ø 180 mm  
ø 200 mm



S-2079  
 Cromação  
 em extintor



S-2085  
 alumínio  
ø 180 mm  
ø 200 mm



S-2085b  
 alumínio  
 latonado  
ø 180 mm  
ø 200 mm

S-2075  
 aço pintado  
ø 180 mm  
ø 200 mm



S-2090  
 caixa para hidrante  
 perfil de alumínio  
 vários modelos



F-2029  
 fibra  
ø 180 mm  
ø 200 mm



F-2054  
 fibra  
ø 180 mm  
ø 200 mm



F-2029  
 fibra  
ø 180x200 mm



S-2065a  
 alumínio  
 pintado  
ø 180 mm  
ø 200 mm



F-2057  
 fibra  
 caixa para hidrante  
 230x900x1000 mm



F-2058  
 fibra  
 250x350x830 mm



S-2073  
ø 180 mm  
ø 200 mm



S-2074  
ø 180 mm  
ø 200 mm





# Segurança Física

- Iluminação e energia elétrica

Locais bem iluminados desestimulam as ações de meliantes. Tanto as áreas internas quanto externas precisam ser racionalmente iluminadas para que se evite os pontos de penumbra.

Para evitar o consumo auto de energia a iluminação pode ser automática, através de sensores de movimento ou presença, onde os acessos não forem frequentes, e manual através de interruptores, nos locais que precisam de iluminação constante, até mesmo com o uso de holofotes.

Os tipos de lâmpadas também influenciam no consumo de energia. Existem hoje no mercado lâmpadas que consomem bem menos energia, devendo ser instaladas principalmente nos locais que ficam iluminados por mais tempo.

No que se refere a energia elétrica o condomínio, sempre que possível, e dentro dos padrões de custo, deve ter um gerador para suprir a falta de energia, evitando transtornos na iluminação, em elevadores e na segurança em geral.





**Luz de Emergência**









Iluminação de emergência.



# Segurança Física

- **Cerca eletrificada**

A cerca eletrificada é um equipamento instalado em cima dos muros que cercam o condomínio e detecta a intrusão ou evasão de qualquer indivíduo pela cerca perimetral no menor intervalo de tempo possível, além de inibir tentativas de intrusão pela ostensividade e pelo receio das descargas elétricas.

Ela determina qual o ponto dentro do perímetro da cerca que foi invadido, facilitando o trabalho dos vigilantes para detectar e interceptar os intrusos. Isto é possível por que este equipamento possui sensores muito complexos instalados em toda sua extensão.

Os sensores mais utilizados na detecção perimetral são os infravermelhos ativos, de microondas, sísmico, cabo microfônicos e cabos de radiofrequência.

As cercas eletrificadas devem apresentar obrigatoriamente as seguintes configurações:

Alta voltagem - acima de 8.000 volts;

Baixíssima amperagem.

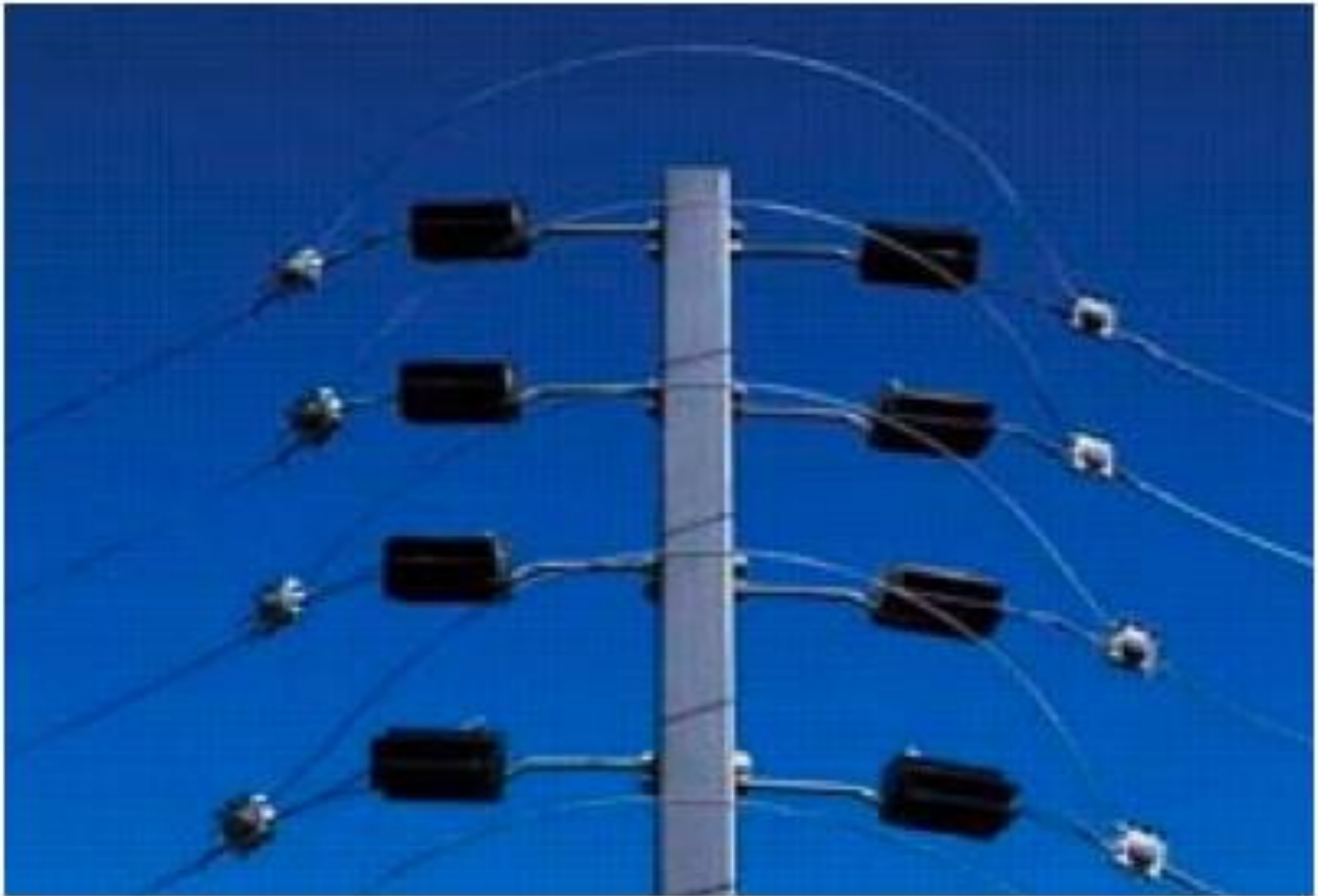
Corrente alternada pulsativa com intervalo mínimo de 1 segundo entre cada descarga elétrica.





**CERCAS ELÉTRICAS**







# As pessoas que circulam pelo condomínio

- Funcionários do condomínio;
- Funcionários terceirizados contratados pelo condomínio;
- Condôminos
- Visitantes
- Entregadores;
- Problemas internos relacionados a pessoas.

# Pessoas que circulam pelo condomínio

- **Funcionários do condomínio**

Muitos condomínios, para reforçar sua segurança, utilizam-se de portarias blindadas, câmeras e outros itens já vistos, porém são necessárias outras medidas além da estrutura de segurança física, com os funcionários devidamente selecionados, contratados e treinados.

Antes da contratação de porteiros e auxiliares de portaria devem consultar-se os antecedentes criminais, SPC (Serviço de Proteção ao Crédito) e, SERASA (Centralização dos Serviços Bancários S/A), com a devida verificação do currículo, das referências, do tempo de serviço anterior e o motivo que o fez se desligar ou ser desligado da empresa.

Os zeladores, vigilantes, funcionários da limpeza e demais funcionários também devem ser devidamente contratados e treinados por empresas ou profissionais especializados no ramo.

A rotatividade dos porteiros, auxiliares e as pessoas que cobrem as suas folgas devem ser evitadas, para que se limite o número de pessoas que conheçam a rotina dos moradores.



# Pessoas que circulam pelo condomínio

- **Funcionários terceirizados contratados pelo condomínio**

Deve-se adotar a mesma cautela verificando os antecedentes pessoais, criminais, de trabalho e referências quando for contratar pessoas ou empresas terceirizadas para efetuarem alguma prestação de serviço para o condomínio.

O mesmo ocorre quando se refere aos funcionários dos moradores (empregadas domésticas, babas, motoristas, etc) e de terceiros (pedreiros, encanadores, eletricitas, profissionais de reparo de elevador, etc), a checagem dos antecedentes é indispensável.

# Pessoas que circulam pelo condomínio

## Condôminos

Os moradores de unidades próprias ou alugadas devem constar em uma lista, sem divulgação interna e externa. Os dados a serem preenchidos nesta são os telefones necessários para que em casos de emergência ou urgência os mesmos possam ser encontrados.

Os condôminos precisam estar conscientes de que a segurança não é somente dever do síndico ou dos empregados, mas responsabilidade de todos, devendo, portanto participar das reuniões e assembleias onde são discutidos os assuntos referentes a segurança para que, além de estar ciente do que for acordado, dar opiniões para que as soluções encontradas sejam as melhores para o condomínio.

# Pessoas que circulam pelo condomínio

- **Visitantes**

Os visitantes, mesmo que assíduos, devem sempre ser identificados, através da anotação de dados, fotografia, filmagem ou outros meios ainda um pouco avançados para nossa realidade, mas já em uso, tais como identificação da íris ocular (retrato dos olhos) ou identificação dactiloscópica (impressão digital).

Muita atenção quando um morador adentrar o condomínio com um visitante, seja pela portaria (à pé) ou pela garagem (de carro), levando em consideração que o visitante possa ter sido abordado antes de sua entrada no condomínio por um infrator da lei.

Pode-se, nesse caso, fazer-se uso das senhas e contra senhas, que devem ser periodicamente mudadas e guardadas sigilosamente, de preferência com uma palavra ou frase escolhida por cada morador e com conhecimento somente de sua família e do porteiro, ou outro funcionário do condomínio.

# Pessoas que circulam pelo condomínio

- **Entregadores**

Não devem entrar no condomínio, deixando as entregas na portaria, que deve ser previamente avisada pelo morador, inclusive, informando a empresa que fará a entrega (principalmente de comidas, lanches, etc., combinando-se, quando possível, o valor a ser pago e o troco a ser entregue). O contato pessoal deve ser evitado. É ideal um lugar específico para recebimento da entrega.

# Pessoas que circulam pelo condomínio

- Problemas internos relacionados a pessoas

Os moradores, funcionários do condomínio e os visitantes devem obedecer às normas de segurança, seguindo as regras e normas estipuladas pelo condomínio. Ninguém deve criar problemas de identificação nas entradas, uma vez que nem todos os funcionários conhecem todos os moradores, bem como as visitas dos mesmos.

- Os moradores podem ser identificados através de crachás, identificação pessoal quando solicitada, cartão do condomínio ou outras formas de identificação pré-determinadas, bem como de senha e contra senha quando estiverem acompanhados. Para uma maior segurança a perfeita identificação dos visitantes, seja pessoal, ou através de outros métodos é fundamental, bem como a confirmação do morador para ingresso da visita no interior do condomínio.



- Chegada e saída no condomínio;
- Dicas de segurança;
- Outros golpes.

# Itens importantes para segurança pessoal

- **Chegada e saída em condomínios**

A maioria das abordagens, seja em casos de sequestros, roubos, ou outros tipos de delitos ocorrem no caminho que as pessoas fazem quando chegam ou saem de suas residências e locais de trabalho, por isso, é aconselhável a mudança de rotina do mesmo, dando maior atenção aos horários e aos caminhos a serem utilizados.

Como este trabalho trata da segurança condominial, é importante salientar os cuidados com a chegada e saída do condomínio. Na chegada, se verificada alguma situação estranha, deve-se dar uma volta no quarteirão ou ir até um lugar seguro e retornar posteriormente para que a entrada seja feita com segurança, estabelecendo-se com o porteiro ou familiares que se encontrem na moradia comunicação, através de celulares, rádios ou aparelhos similares. ue o porteiro faça uma prévia visualização de quem se encontra no veículo, através de visão direta, caso haja essa possibilidade, ou por câmeras a serem instaladas antes desse portão.

# Itens importantes para segurança pessoal

- **Chegada e saída em condomínio**

Podem ser usados sinais de farol por parte do morador e algum sinal de luz na cabine do porteiro, ou qualquer outro método combinado entre morador e portaria, para que a entrada seja mais segura.

Na saída deve haver a informação da portaria que o lado de fora do condomínio não apresenta alteração, pois, o porteiro através de câmeras de monitoramento e até mesmo visualização tem condições de verificar a segurança externa.

Os controles de portões da garagem, por se utilizarem de rádio frequência, podem ser “clonados”, devendo ter preferência à entrada pela garagem, ou outro acesso, de botões a serem acionados pelo porteiro. É importante quanto a entrada de moradores pelo portão da garagem, que o porteiro faça uma prévia visualização de quem se encontra no veículo, através de visão direta, caso haja essa possibilidade, ou por câmeras a serem instaladas antes desse portão.

# Itens importantes para segurança pessoal

- **Dicas de Segurança**

Este tópico, trata de forma simples e sucinta, alguns itens de segurança que devem ser adotados, seja na vida pessoal, na residência ou no trânsito.

No que se refere à segurança pessoal deve-se estar sempre atento ao que acontece à volta e com os familiares. Evitar a ostentação, ter uma vida simples e sem que se saiba muito de coisas particulares como informações sobre os trabalhos e dos hábitos em geral são pontos que ajudam.

Muito cuidado em frequentar certos locais, pois, muitas vezes, o problema não é a atitude, mas os comentários que se fazem, até de forma não intencional sobre uma pessoa podemos estar passando informações sobre a mesma, sem nem mesmo perceber. A orientação dos familiares e funcionários sobre esse aspecto também é de grande valia.

# Itens importantes para segurança pessoal

- **Dicas de Segurança**

A atenção com a segurança no trânsito é também de grande importância. Com o veículo, sempre evitar a faixa da esquerda quando parar em semáforos, pois é o principal local de abordagem, principalmente quando é o primeiro veículo à frente no semáforo. Dessa forma, ficar um pouco mais afastado da faixa de pedestre ajuda a dificultar a abordagem. Se houver possibilidade, parar sempre na faixa do meio, ou na faixa da direita, longe da calçada.

Deixar uma distância segura do carro da frente, ou seja, se conseguir ver a parte de baixo do pneu traseiro do veículo da frente consegue-se sair de trás dele de forma mais rápida, com uma simples manobra se houver necessidade.



# Itens importantes para segurança pessoal

## • Dicas de Segurança

Procurar, sempre que possível, aproveitar as “ondas verdes” do semáforo, ou seja, quando em uma pista com vários semáforos, com segurança, reduzir ou aumentar a velocidade para que se passe sempre por todos no verde, ou, ainda evitar vias onde haja muitos semáforos que não estejam em sincronia.

Como hoje existe um grande problema de abordagem de motocicletas em semáforos, posicionar o mesmo de forma a dificultar as abordagens, ou seja, de forma segura, mais próximo ao veículo que esta ao lado.

Procurar estacionar o veículo sempre de ré, pois assim, quando entrar no mesmo, há uma maior visibilidade de quem está chegando ou está próximo. Evitar deixar bolsa ou volumes no banco do passageiro ou traseiro, para não chamar a atenção, mesmo quando o veículo estiver estacionado.

Na rua deve-se andar sempre prestando atenção na movimentação, colocando, caso esteja portando, a bolsa ou mochila na parte da frente do corpo, andando, ainda, sempre que possível rente à parede.

# Itens importantes para segurança pessoal

- **Dicas de Segurança**

No comércio evitar levar bolsas, mochilas, ou outros volumes que possam chamar a atenção. O melhor seria levar apenas o talão de cheques, ou cartão de crédito, CPF e RG para fazer compras, sempre evitando, ao máximo, levar dinheiro, ou mostrar a carteira.

Nos caixas eletrônicos evitar, principalmente no período noturno, a utilização de caixas eletrônicos, ou quando estritamente necessário, utilizar em locais de grande movimento, tal como interior de shoppings, supermercados, comércios, etc. Cuidado em ir ao banco para depósitos e principalmente saques, evitando, sempre que possível, a retirada de quantias em dinheiro a serem transportadas pessoalmente. Caso seja inevitável deixar o veículo no estacionamento do banco tendo cuidados ao sair, no caminho e na chegada ao local onde se entregará o dinheiro.

# Itens importantes para segurança pessoal

## Dicas de Segurança

Deve-se dar preferência aos pagamentos em geral, de funcionários, contas, transações comerciais, em cheque, depósito em conta, transferência bancária, ou outro meio que não seja o de transportar valores para esses pagamentos.

Com o celular, nunca deixar na caixa postal o nome completo, pois, pelo sobrenome pode-se facilmente localizados através de informações, lista telefônica, 102 da Telefônica, etc. De preferência deixar a gravação original da operadora somente com o número do telefone. Ao atender o celular, agir da mesma forma, não se identificar de imediato, com o nome e sobrenome. Sempre ter identificador de chamadas e evitar atender números não identificados e ligações a cobrar, bem como números desconhecidos e de outras localidades e, caso necessário, principalmente com os familiares, estabelecer um código, deixando, por exemplo, que se dê dois ou três toques e se desligue e depois ligue de novo, para sabermos se são pessoas conhecidos, para, então, atender à ligação, caso o número seja restrito (quando não se sabe quem esta ligando), ou quando a ligação é à cobrar ou de número desconhecido.

# Itens importantes para segurança pessoal

## Dicas de Segurança

Os telefones fixos em casa ou no serviço devem sempre estar com BINA (identificador de chamadas), para saber quem está ligando, com os mesmos procedimentos adotados em relação ao celular.

Orientar a família e funcionários a evitarem identificar quem mora na casa, bem como passar números de telefones celulares, telefones comerciais, números de documentos particulares, tais como CPF e RG de alguém da casa, pois, esses não são procedimentos adotados por prestadoras de serviço, podendo, estas informações serem passadas para pessoas mal intencionadas.

# Itens importantes para segurança pessoal

## Outros Golpes

Atualmente muitos golpes de estelionatos ocorrem frequentemente, dentre os quais o conto do bilhete premiado, que embora muito antigo ainda muitas pessoas sofrem este tipo de golpe, por isso, não acredite em dinheiro fácil, premiação por telefone, onde informam o ganho de algo e que precisam de seus dados, tais como CPF, RG, etc.

Casos atuais como o falso sequestro, onde os golpistas ligam no telefone e falam que estão com filhos ou parentes exigindo dinheiro tem ocorrido com grande frequência. Por isso, deve se evitar atender ligações a cobrar, com números de outra cidade. Não discuta, simplesmente desligue o telefone, mantenha a calma e procure imediatamente pela pessoa. Peça, ainda, auxílio policial e fique sempre com uma pessoa ao lado que possa orientar e acalmar. Todos esses golpes são falsos e as pessoas pagam sem saber. Se efetuar o pagamento a pessoa se torna um “carnê”, ou seja, eles viram que deu certo e tentam novamente.

Outro golpe comum é a venda de carros pelo jornal, pedindo depósito antecipado, aposentadorias de parentes que faleceram, pedindo, também depósito antecipado, compras pela internet em sites não seguros, falsos fiscais que vão nas casas e colhem os dados ou solicitam dinheiro para não agir de determinada forma, empréstimos pessoais por telefones, com juros baixos, dentre outros tantos que são veiculados em reportagens ou artigos. Em resumo, não deve se acreditar em grandes facilidades, vantagens ou dinheiro fácil, sempre, nestes casos, há por trás alguém agindo de má fé.



# Considerações Finais

Como mencionou-se na introdução, este trabalho teve por objetivo analisar formas de diminuição de ocorrências, sejam elas patrimoniais ou pessoais, em condomínios. Para isso analisou-se itens que influenciam na segurança do condomínio: as suas barreiras físicas, os equipamentos de segurança e o comportamento das pessoas que por lá circulam.

A segurança em condomínios é algo tão complexo, que seria utópico afirmar que existem locais ou situações totalmente seguros, pois sempre haverá alguém com muita inteligência e audácia tentando burlar o sistema de segurança implantado, mas, um esquema de segurança bem estruturado e a disciplina das pessoas que circulam pelo condomínio fazem com que o risco de algo acontecer esteja próximo do zero.

A trajetória metodológica começou com a leitura dos livros e busca de mais informações em sites e pesquisas que tratam deste assunto devido à falta de material sobre este tema.

Iniciou-se o trabalho, apresentando a segurança física do condomínio, mostrando os padrões que ela deve ter para a garantia de uma maior segurança no local. Em seguida, com os equipamentos eletrônicos de segurança e de incêndio mostrando suas características e funções dentro da segurança do condomínio, e apontei as pessoas que circulam no condomínio e o papel delas na segurança do lugar.

Para finalizar, abordou-se algumas dicas de segurança pessoal que contribuem para a segurança da pessoa e do condomínio, e também, tratou-se de golpes que as pessoas costumam sofrer, para que, com o conhecimento deles, fique mais difícil a ocorrência deste tipo de delito.

O objetivo desta pesquisa foi alcançado, pois, buscou-se não só dar um conhecimento técnico das características das barreiras físicas ou dos equipamentos, mas também conscientizar as pessoas da importância da segurança e que elas são fundamentais neste processo.

Percebeu-se que a ideia deste trabalho é levar aos moradores, síndicos, funcionários, etc. informações de como morar e viver com maior segurança, praticando-se ações integradas, fazendo um planejamento de segurança, sempre com a ajuda de um profissional do ramo, para que assim, elas consigam viver mais seguras.